



Attività:

Progettazione, installazione e manutenzione di reti trasporto fluidi e impianti di depurazione; progettazione, costruzione, installazione e manutenzione di impianti per la produzione di energia elettrica e tecnologici; costruzione di edifici civile ed industriali e strade

**BILANCIO DI
SOSTENIBILITA'**

ANNO 2019-2020

SOMMARIO

1.	Introduzione	3
2.	Cos'è il bilancio di sostenibilità.....	3
3.	Metodologia	3
4.	Presentazione aziendale	4
5.	Contesto di Riferimento	4
6.	Politica di responsabilità sociale	6
7.	Materialità	6
8.	Inclusività degli stakeholder	7
9.	DIRITTI UMANI	9
10.	Tutela del lavoro	10
11.	<i>Giovani Lavoratori</i>	12
12.	Informazioni sui dipendenti e gli altri lavoratori	13
13.	Fornitori.....	13
14.	Principi sull'ambiente	14
15.	Anticorruzione.....	16

Almacis srl credendo nell'importanza di un sistema basato sulla responsabilità sociale, ha iniziato il percorso di adeguamento allo standard SA8000, coinvolgendo i lavoratori e le altre parti interessate nell'implementazione del nuovo sistema di gestione, che sarà parte integrante del sistema di gestione già in essere.

Il presente Bilancio SA8000 è redatto proprio per rispondere ai requisiti sistemici di riesame della direzione e di comunicazione esterna, ed è frutto della partecipazione delle parti sociali all'implementazione del sistema stesso.

Nelle pagine che seguono, si forniranno informazioni qualitative e quantitative che evidenziano il rispetto dei singoli requisiti alla norma nel tempo.

Il Bilancio SA8000 fornisce alla direzione aziendale uno strumento utile per il riesame interno, oltre a facilitare la conoscenza dei vari portatori d'interesse della politica aziendale per la responsabilità sociale e, in particolare, della natura degli impegni reali che l'azienda ha assunto, certificando il proprio sistema in conformità allo standard SA8000.

2. COS'È IL BILANCIO DI SOSTENIBILITÀ

Il bilancio di sostenibilità è la pubblicazione che un'un'impresa realizza a seguito di un processo di rendicontazione e coinvolgimento degli stakeholder, per comunicare in modo trasparente gli impatti positivi e negativi generati su tre piani della **sostenibilità: economico, ambientale e sociale**.

Il bilancio di sostenibilità è anche uno strumento di Responsabilità Sociale d'Impresa (RSI) poiché rende note le azioni intraprese dall'organizzazione in questo ambito.

Il 30 Dicembre 2016 è stato approvato il decreto legislativo n.254 dal titolo "Attuazione della direttiva 2014/95/UE del Parlamento Europeo e del Consiglio del 22 Ottobre 2014, recante modifica alla direttiva UE 2013/34/UE per quanto riguarda la comunicazione di informazioni di carattere non finanziario e di informazioni sulla diversità da parte di talune imprese e di taluni gruppi di grandi dimensioni", pubblicato sulla Gazzetta Ufficiale n.7 del 10 Gennaio 2017 ed entrato in vigore il 25 Gennaio 2017. Il decreto si applica agli enti di interesse pubblico, definiti dall'art. 16 del d.lgs. 27 Gennaio 2010 n.39 che abbiano durante l'esercizio finanziario un numero medio di dipendenti superiore a 500 e, alla data di chiusura del bilancio soddisfino almeno uno dei seguenti criteri:

- Totale dell'attivo dello stato patrimoniale superiore a 20.000.000 di euro;
- Totale dei ricavi netti delle vendite e delle prestazioni superiore a 40.000.000 di euro

Almacis ha deciso di aderire alla pubblicazione di un bilancio sostenibilità per analizzare le proprie prestazioni dal punto visto etico, sociale e di sostenibilità ambientale.

Nel seguito, si illustreranno, per ogni tema principale, i risultati e i resoconti delle attività svolte a dimostrazione dell'impegno aziendale nel rispetto dei temi e dei principi adottati, richiamando ove possibile gli standard GRI di riferimento.

Nell'ultima parte del paragrafo, saranno richiamati obiettivi e piani di miglioramento in atto.

Lo scopo quindi è quello di presentare le performance dell'organizzazione rispetto a concetti più vasti di sostenibilità. Questo comprende l'analisi delle performance nell'ambito dei limiti e della domanda di risorse economiche, ambientali o sociali a livello settoriale, locale, regionale o globale.



*Il GRI, fortemente voluto dall'**UNEP**, da aziende, società di revisione, associazioni ambientaliste e dall'ONU, è un istituto internazionale che fissa i principi di redazione del **Bilancio di Sostenibilità** e i contenuti del documento. GRI è un'organizzazione non profit basata su un network; la sua attività vede coinvolti migliaia di professionisti e organizzazioni di molti settori, circoscrizioni e regioni.*

La missione del Global Reporting Initiative (GRI) è di sviluppare un sistema credibile e attendibile per il reporting di sostenibilità, utilizzabile da organizzazioni di qualsiasi dimensione, settore o paese.

GRI promuove l'uso del reporting di

sostenibilità quale strumento per consentire alle imprese e alle organizzazioni di diventare più sostenibili e contribuire alla sostenibilità dell'economia globale.

4. PRESENTAZIONE AZIENDALE

ALMAC.I.S. è nata nel corso del 1987 come continuazione (scorporo di un ramo di azienda) della Società Almagas S.r.l., sul mercato dagli inizi degli anni '70 e già titolare nell'Italia Centrale di oltre 40 concessioni per la distribuzione cittadina di gas metano, con l'obiettivo di proseguire l'attività di progettazione, costruzione e manutenzione reti trasporto fluidi e di operare l'ingresso nei settori relativi agli impianti tecnologici, alla depurazione e gestione del ciclo completo delle acque.

Oggi quindi, ALMA C.I.S. si pone, come interlocutore a 360 gradi per la soluzione dei problemi impiantistici di imprese e enti pubblici, arrivando anche alla realizzazione completa chiavi in mano di stabilimenti e capannoni industriali. Nel 1974, alle competenze sviluppate nell'edilizia e nella realizzazione di reti idriche e impianti d'irrigazione si affianca un nuovo ramo di attività, dedicato specificatamente alle reti e agli impianti per il metano. In pochi anni l'azienda acquisisce 40 concessioni e nel 1979 entra pionieristicamente nel settore del risparmio energetico. Ci sono ormai le condizioni per dare una struttura organizzativa più funzionale alle attività e verso la fine del 1987 nasce Almacis, che inizia il suo percorso di crescita, basato su innovazione, ricerca e valorizzazione delle risorse umane. Almacis offre servizi molto articolati, ai quali si affiancano quelli di MD Costruzioni, nata nel 1980 dall'Impresa Marramiero, specializzata nelle costruzioni civili e industriali e MD Ecogen, società di servizi nata nel 1990.

La qualità è il vero fattore strategico di Almacis, caratterizza lo stile aziendale, influisce su tutte le scelte gestionali e induce a una crescita responsabile, con l'obiettivo chiaro di garantire eccellenza, fornendo ai clienti soluzioni innovative e più efficienti in un'ottica di sostenibilità.

Per valorizzare il proprio eclettismo e le proprie competenze specialistiche, Almacis ha costituito quattro Business Unit che generano sinergie progettuali e operative e che si traducono in velocità di esecuzione e in vantaggi esclusivi dal punto di vista tecnologico e realizzativo.

Attualmente Alma cis ha sede legale a Pescara e sede operativa a Chieti Scalo, nel complesso Centro Dama. Alle due sedi principali sono collegati un opificio, sito a Chieti Scalo e una sede operativa a Lecce. Sono presenti stabilmente dei cantieri la cui collocazione è prevalentemente nella regione Abruzzo ma negli ultimi anni si sta rafforzando la presenza in Puglia, Marche (ricostruzione post sisma 2016), Emilia Romagna.

I clienti principali di Almacis sono prettamente società di distribuzione gas (2i Rete Gas, Edison, Italgas, SGI) e società operanti nel campo dei servizi e della grande distribuzione (Hera, P&G, Interger, Brioni).

Forte è la componente di clienti in campo pubblico, soprattutto per quanto riguarda la costruzione di infrastrutture a rete o impianti, a cui si affianca il campo privato, in particolar modo per il settore edilizia.

5. CONTESTO DI RIFERIMENTO

La tutela dell'ambiente, la salvaguardia delle risorse naturali e il rispetto dei diritti fondamentali dell'uomo sono alcuni dei principi fondamentali che sono alla base del concetto di sostenibilità. Negli ultimi anni, in particolare, la carenza di risorse naturali e la crescente necessità di salvaguardare l'ecosistema terrestre hanno reso sempre più urgente il passaggio ad un modello economico capace di coniugare lo sviluppo dei territori e la tutela dell'ambiente, per garantire alle generazioni future un domani sostenibile.

Come segno del nostro impegno e dell'importanza di una maggiore integrazione di sostenibilità nelle nostre scelte strategiche, in 2018 siamo entrati a far parte delle Global Compact, il business più ampia iniziativa di sostenibilità nel mondo. Questo è un'iniziativa volontaria per adottare dieci universali principi relativi a diritti umani, lavoro, l'ambiente e la lotta contro corruzione, che promuovono i valori di sostenibilità a lungo termine attraverso azioni politiche, pratiche commerciali e comportamento sociale e civile.

Ci impegniamo anche a contribuire a gli obiettivi di sviluppo sostenibile (SDG) dell'Agenda 2030 delle Nazioni Unite per Sviluppo sostenibile, approvato da l'Assemblea Generale nel 2015. Questi sono obiettivi comuni di sviluppo sostenibile per le complesse sfide sociali di oggi. Questi obiettivi sono un riferimento importante per la comunità internazionale e per Almacis nello svolgimento della propria attività.

Nell'ottica di ciò, Almacis ha deciso di aderire ai seguenti item proposti dall'Agenda 2030:

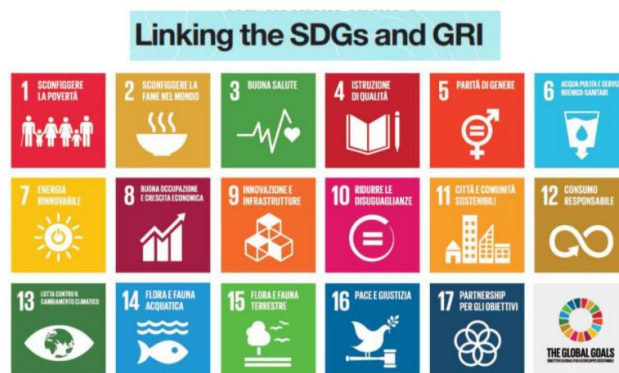
obiettivo 3. Buona Salute

obiettivo 4: Istruzione di qualità

obiettivo 7. Energia rinnovabile

obiettivo 8. Buona occupazione e crescita economica

obiettivo 12. Consumo responsabile



In tutte le proprie attività Almacis applica in modo costante il principio di Precauzione, andando ad analizzare i rischi legati sia alle attività sia alle modifiche da apportare a servizi e prodotti.

6.

POLITICA DI RESPONSABILITÀ SOCIALE

Almacis con l'adozione del sistema, si impegna a rispettare tutti i requisiti di responsabilità sociale previsti dallo standard SA8000:2014, le leggi nazionali vigenti e applicabili al proprio settore di attività e alla propria realtà operativa e le disposizioni degli strumenti internazionali espressamente richiamati dallo standard.

Consapevole del proprio ruolo e delle proprie responsabilità nell'ambito della comunità economica e sociale, vuole caratterizzarsi come operatore eccellente per quanto riguarda la propria RESPONSABILITÀ SOCIALE.

Ciò significa, per Almacis:

VALORI

Crediamo nella valorizzazione delle persone, nella loro formazione continua, nella volontà di lavorare in squadra. Ognuno nel proprio ruolo contribuisce a garantire la soddisfazione del cliente in modo propositivo e con riferimenti costanti quali l'eticità, la sostenibilità e l'innovazione. Per noi ogni sfida rivolta al cambiamento è un'opportunità per la crescita e gli errori sono occasioni di miglioramento. Siamo orientati ai risultati, a elevati standard di efficienza, nel rispetto dei reali bisogni del cliente: per questo non abbiamo dipendenti, ma collaboratori, non abbiamo clienti e fornitori, ma partner. Crediamo nella legalità, per questo adottiamo una politica di Zero Tolleranza alla corruzione e ad ogni atto illegale in tutte le sue attività.

- considerare i propri DIPENDENTI come una risorsa strategica, garantendo il rispetto dei loro diritti e promovendone lo sviluppo professionale e personale;
- considerare i propri FORNITORI come partner, non solo per la realizzazione delle attività aziendali ma anche per quanto riguarda la responsabilità sociale;
- considerare i propri CLIENTI E LE PARTI INTERESSATE come elemento fondamentale del successo aziendale, lavorando per la loro soddisfazione anche rispetto alle regole di responsabilità sociale.

A tale fine è un impegno formale per Almacis quello di:

- uniformarsi a tutti i requisiti posti dalla Norma SA 8000:2014;
- conformarsi alle Leggi nazionali, a tutte le altre Leggi applicabili e agli altri requisiti ai quali Almacis aderisce, nonché ad ottemperare alle disposizioni contenute nei documenti ufficiali internazionali e alle loro interpretazioni;
- sviluppare il personale tramite formazione, informazione e addestramento, coinvolgendolo nelle scelte aziendali, perché le risorse umane sono considerate il vero motore della crescita aziendale;
- garantire il costante monitoraggio e miglioramento del proprio SISTEMA DI GESTIONE PER LA RESPONSABILITÀ SOCIALE, definendo – nell'ambito delle riunioni di RIESAME DELLA DIREZIONE - obiettivi specifici di miglioramento e verificandone il raggiungimento per mezzo della redazione del Bilancio Annuale SA8000.
- migliorare i processi di comunicazione con utenti, enti, fornitori e le parti interessate, rendendo visibili all'esterno i propri impegni e i risultati raggiunti in campo sociale e della qualità.

MISSION

Investiamo in ricerca, tecnologia, risorse umane, per fare quello che gli altri non fanno o per farlo in maniera diversa, più efficiente e sostenibile. La nostra cultura industriale, articolata in competenze specialistiche tra loro integrate e sinergiche, ci permette di affrontare la complessità dei diversi settori di intervento, assicurando ai clienti risposte capaci di competere ai più alti livelli in campo internazionale.

VISION

Vogliamo essere leader nell'offrire soluzioni innovative e sostenibili per l'impiantistica energetica, le costruzioni e le infrastrutture.

È volontà di Almacis che i principi di responsabilità sociale siano seguiti da tutti i fornitori coinvolti nella catena di fornitura del prodotto/servizio oggetto della sua attività.

A tale scopo, sia l'ambiente di lavoro interno, che la catena di fornitura devono garantire il proprio rispetto dei requisiti di seguito riportati.

7.

MATERIALITÀ

Le informazioni contenute in un report devono riferirsi ai temi e agli Indicatori che:

- riflettono gli impatti significativi economici, ambientali e sociali, o che
- potrebbero influenzare in modo sostanziale le valutazioni e le decisioni degli stakeholder.

Almacis si trova di fronte a un numero elevato di temi che potrebbero essere inclusi nel report. I temi e gli Indicatori rilevanti sono quelli che possono ragionevolmente essere considerati importanti nel riflettere gli impatti economici, ambientali e sociali dell'organizzazione, o che influenzano le decisioni degli stakeholder e che, pertanto, potenzialmente meritano di essere inclusi nel report. La materialità corrisponde alla soglia oltre la quale un argomento o un Indicatore diventano sufficientemente importanti da dover essere inclusi nel report. Oltre questa soglia, non tutti i temi significativi avranno la medesima importanza; inoltre, il rilievo attribuito nel report dovrà riflettere la priorità di detti temi e Indicatori significativi.

Il report non ometterà informazioni rilevanti che influenzino in modo sostanziale le valutazioni e le decisioni degli stakeholder o che riflettano impatti economici, ambientali e sociali significativi

Per determinare se un'informazione è rilevante, è necessario utilizzare una combinazione di fattori interni ed esterni, tra cui la mission e la strategia competitiva dell'organizzazione, le preoccupazioni espresse direttamente dagli stakeholder, le aspettative sociali in senso lato e l'influenza dell'organizzazione sulle entità "a monte" (ad esempio, supply chain) e "a valle" (ad esempio, clienti). Inoltre, la valutazione della materialità deve considerare le attese di base espresse dagli standard internazionali e dagli accordi che l'organizzazione dovrà rispettare.

Sono stati tenuti in considerazione anche impatti economici, ambientali e/o sociali ragionevolmente stimabili, i principali temi e sfide future di un dato settore; leggi, regolamenti e accordi internazionali di rilevanza strategica;

Almacis ha considerato come temi rilevanti:

n°	Tema	Fattori Rilevanti per gli stakeholder	IMPATTI E PERIMETRO
01	Rispetto dei diritti umani	Investimento responsabile Informazioni chiare e comparabili	Applicabile a tutta l'organizzazione, compresi i fornitori ed i subappaltatori
02	Lotta all'anticorruzione	Rispetto delle normative anticorruzione	Applicabile a tutta l'organizzazione, compresi i fornitori ed i subappaltatori
03	Tutela del lavoro	Tutela dei diritti dei lavoratori e degli accordi sindacali sottoscritti	Applicabile a tutta l'organizzazione, compresi i fornitori ed i subappaltatori
04	Tutela dell'ambiente	Tutela dell'ambiente e utilizzo di pratiche	Applicabile a tutta l'organizzazione, compresi i fornitori ed i subappaltatori. Si ritiene applicabile anche alla filiera dei prodotti acquistati ed al fine vita delle opere realizzate.

8. INCLUSIVITÀ DEGLI STAKEHOLDER

Gli stakeholder sono definiti come soggetti o individui che possono ragionevolmente essere influenzati in modo significativo dalle attività, dai prodotti o dai servizi dell'organizzazione o le cui azioni possono ragionevolmente incidere sulla capacità dell'organizzazione di attuare le proprie strategie o raggiungere i propri obiettivi. Ciò comprende, in via non limitativa, entità o singoli i cui diritti, secondo la legge o secondo le convenzioni internazionali, forniscano loro la possibilità di presentare legittime rivendicazioni all'organizzazione.

Per ogni gruppo di stakeholder, abbiamo identificato i principali strumenti, canali di ascolto e frequenza con cui vengono contattati e identificati con l'obiettivo di raccogliere le loro aspettative ed esigenze e comunicando i risultati raggiunti e i programmi promossi da Almacis. Le Responsabilità per i rapporti con i vari stakeholder sono distribuite tra le tutte le figure aziendali.

Almacis ha identificato i propri stakeholder e si riporta elenco di seguito:

Stakeholder	Aspettative/Interessi	Modalità e frequenza di contatto
Associazioni di categoria e Rappresentanze Sindacali	Almacis considera l'importanza di un coinvolgimento attivo dei propri lavoratori attraverso adeguati livelli di coinvolgimento, consapevolezza e assegnazione di corresponsabilità per obiettivi produttivi e temi di comune interesse, collaborando sistematicamente con tutte le figure rilevanti della zona	Incontri, discussioni e raggiungimento di accordi per affrontare diversi argomenti con le associazioni di lavoratori a tutti i livelli.
Committenti/clienti	Almacis ascolta sempre i bisogni dei propri clienti/committenti; ogni lavoro è il prodotto di una forte collaborazione con i clienti in ogni settore	Tutto il processo di produzione è improntato ad una forte collaborazione e dialogo con il cliente/committente e con il proprio staff.
Comunità locale	Almacis è fiera del proprio ruolo nella comunità locale e ne considera le richieste, collaborando sistematicamente con tutte le figure rilevanti della zona. Promuove proattivamente iniziative che incoraggino lo sviluppo locale e delle aree dove opera l'azienda	Partecipazione nelle attività, incontri con associazioni di categoria e di rappresentanza; incontri periodici ed iniziative con scuole ed università, per discutere e portare avanti progetti di ricerca e sviluppo legati al miglioramento degli aspetti climatici e di sostenibilità.
Collaboratori e dipendenti	In Almacis le persone vengono prima. Collaborazione costante e cooperazione permettono la crescita individuale e di gruppo, aumentando idee, responsabilità e azioni.	Giornate dedicate alla formazione, alla crescita professionale e umana, coinvolgimento in iniziative interne che permettano la crescita della propria persona ma anche del "gruppo"
Territorio ed enti ad esso correlati	Almacis si pone di diventare un modello di eccellenza per la protezione ambientale in modo da porre alla base di tutte le proprie scelte e processi i principi di sostenibilità ambientale.	Contatti diretti con enti e collaborazioni ad hoc; continuo dialogo ed incontri periodici
Subappaltatori e fornitori	Almacis considera i propri subappaltatori come una risorsa preziosa. Per questo vengono promosse partnership durature e condivisione di responsabilità e sviluppo	Incontri periodici con i fornitori strategici, audit dedicati e varie attività che permettano lo sviluppo e la crescita anche dei subappaltatori
Istituzioni e pubblica amministrazione	Almacis è sempre aperta al dialogo ed alla collaborazione con la pubblica amministrazione	Contatti diretti, internet, gruppi di lavoro, definizione e sviluppo di progetti comuni.

Consideriamo che l'ascolto e il coinvolgimento di nostri stakeholder è fondamentale per permetterci di comprendere le loro esigenze, i loro interessi e le loro aspettative. Il Coinvolgimento degli stakeholder ci permette di sviluppare relazioni a lungo termine che diventano fonte di competitività e vantaggio per il nostro Gruppo.

Tutti i lavoratori sono coperti da accordi di contrattazione collettiva; in particolar modo sono presenti due accordi (Metal ed edile) che garantiscono il rispetto di tutte le prerogative per le singole maestranze.

Gli stakeholder, in funzione della loro posizione, vengono coinvolti in vario modo nelle decisioni aziendali; i lavoratori prendono parte alle decisioni aziendali, in forma singola o tramite il loro rappresentante, mentre i fornitori e i committenti collaborano attivamente a definire le politiche operative dell'azienda.

9.

DIRITTI UMANI

Principio 1: promuovere e rispettare i diritti umani universalmente riconosciuti nell'ambito delle rispettive sfere di influenza.

Principio 2: assicurarsi di non essere, seppure indirettamente, complici negli abusi dei diritti umani



Nell'ottica dell'implementazione del sistema di gestione SA8000 e della verifica dei principi ad essa correlati, si evidenzia che

- Non ci siano Violazione dei diritti dei popoli indigeni (GRI 411);
- Non ci siano Violazione del rispetto dei diritti umani (nel corso dell'ultimo anno non si registrano ore di formazione sulle politiche o sulle procedure per i diritti umani);

Tutti i contratti includono clausole relative ai diritti umani (GRI 412).

Nell'ambito delle proprie attività, Almacis valutano quali siano gli impatti sulla comunità locali sia sull'ambiente circostante. Per ogni cantiere avviato viene effettuata una Valutazione Impatti di Cantiere in cui si analizzano puntualmente gli impatti ambientali provocati e i possibili rischi sull'ecosistema. La valutazione non tiene conto di aspetti sociali dato che le opere realizzate si inseriscono in un contesto già urbanizzato, nel 99% dei casi, e non vanno ad influenzare in maniera negativa la situazione già presente.

Almacis è sempre attenta alle eventuali segnalazioni da parte della comunità locale e rende pubblica la propria mail per inviare eventuali reclami provenienti dalla comunità locale.

La comunità locale, nel corso degli anni, sembra aver beneficiato per tanti aspetti della presenza dell'azienda nel territorio sia per quanto riguarda l'impatto lavorativo (il 90% dei lavoratori risiede in zone limitrofe alla sede o nei centri limitrofi alle sedi dislocate, vedi Lecce) sia per l'aumento di funzionalità legato alle opere realizzate (infrastrutture gas e metano).

Non si riconoscono pertanto attività con impatti negativi, potenziali e attuali, sulla comunità locale (GRI413).

Nel corso del 2020 è stata avviata l'iter di certificazione per la norma SA8000; questo ha implicato una maggior attenzione per i temi sociali, anche nell'ambito della qualificazione dei fornitori. L'obiettivo pertanto è quello di raggiungere il 100% dei fornitori qualificati anche per aspetti sociali ed etici, attraverso la sottoscrizione di una dichiarazione di rispetto di tutti i principi propri della SA8000.

Da una prima valutazione effettuata sul nostro parco fornitori, non si riscontrano fornitori "critici" che possano avere impatti sociali negativi, potenziali e attuali (GRI 414).

Almacis ha valutato, lungo tutto il ciclo di vita delle attività, ha valutato quali possono essere gli effetti e gli impatti su tutte le parti interessate. Tra le attività non si riscontrano però attività o prodotti che creano impatti rilevanti sulla salute e sicurezza.



Nel corso del 2020 non si sono rilevate non conformità con le normative e/o codici di autoregolamentazione riguardanti impatti sulla salute e sicurezza di prodotti e servizi. (GRI 416).

Per quanto riguarda la privacy, non si registrano denunce o reclami riguardanti violazione della privacy dei clienti o furti, fughe o perdita di dati di clienti. (GRI 418).

10.

TUTELA DEL LAVORO

Principio 3: sostenere la libertà di associazione dei lavoratori e riconoscere il diritto alla contrattazione collettiva;

Principio 4: l'eliminazione di tutte le forme di lavoro forzato e obbligatorio;

Principio 5: l'effettiva eliminazione del lavoro minorile;

Principio 6: l'eliminazione di ogni forma di discriminazione in materia di impiego e professione.

Da anni l'adozione di un sistema certificato 18001 ed ora 45001 mantiene alto l'impegno a realizzare la massima sicurezza nei luoghi di lavoro con una perfetta tenuta in sicurezza di impianti ed attrezzature presenti in azienda con ore di formazione superiori a quelle previste dalle normative di legge, adottando tutte le misure necessarie per prevenire incidenti e/o danno alla salute dei lavoratori.

Il 100% dei lavoratori è coperto dai CCNL che regolano il settore metal meccanico ed edili. Inoltre, nel rispetto della normativa italiana, i dipendenti sono liberi di destinare la propria quota di TFR ad enti di gestione del risparmio collettivo.

Gli orari di lavoro, inclusi gli orari flessibili, gli straordinari così come il godimento delle ferie e la fruizione dei permessi sono regolati da CCNL e frutto di accordi sindacali.

A tutti i lavoratori è garantita la libertà di associazione e la contrattazione collettiva. La presenza radicata di rappresentanti sindacali all'interno dell'azienda garantisce il rispetto di tutti i diritti dei lavoratori che hanno eletto un proprio rappresentante sindacale e che, in ogni momento, hanno la possibilità di esprimere i propri giudizi e opinioni.

Nell'ottica di aumentare il grado di consapevolezza di propri fornitori e subappaltatori, viene richiesto in sede di qualificazione di sottoscrivere la presa visione del codice etico aziendale, disponibile sul sito, e di accettare i principi in esso contenuti.

Nell'ambito delle attività svolte, non si individuano attività e fornitori in cui diritti dei lavoratori di esercitare la libertà di associazione o la contrattazione collettiva possono essere violati o sono ritenuti a rischio elevato in termini di:

- i. tipo di attività (come un impianto di produzione) e fornitore;
- ii. paesi o aree geografiche con attività operative e fornitori ritenuti a rischio;

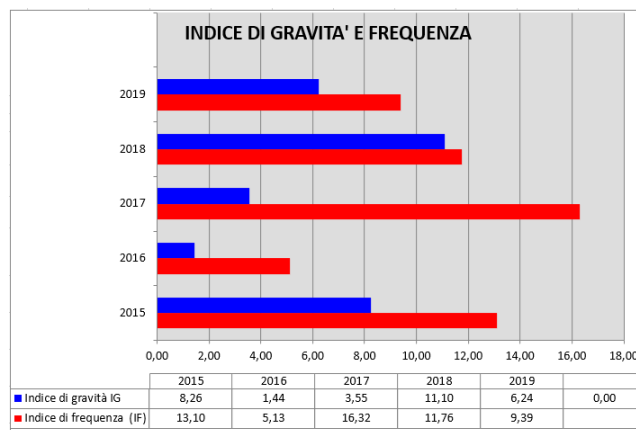
per avere massima certezza che tutti fornitori ed i subappaltatori rispettino i diritti dei lavoratori ad essere rappresentati e ad avere attività di contrattazione collettiva, vengono effettuate verifiche documentali e in campo sulle attività svolte dai nostri stakeholder, sul CCNLL adottato, sulla presenza di rappresentanti dei lavoratori liberamente eletti (GRI 407).

Nell'ambito delle proprie attività e della valutazione dei propri fornitori, non sono emersi, dalla valutazione dei rischi attività o fornitori ritenuti a rischio significativo di episodi di lavoro minorile o giovani lavoratori esposti a lavoro pericoloso. Le attività inoltre non sono svolte in paesi o aree geografiche che suggeriscano il rischio di lavoro minorile o giovanile (GRI 408)

Inoltre Almacis verifica che non ci siano attività o fornitori ritenuti a rischio significativo di episodi di lavoro forzato o obbligatorio né nella propria attività (di cui ha assoluta certezza) né nelle attività dei propri appaltatori, subappaltatori e fornitori attraverso il controllo documentale ed operativo delle attività svolte.(GRI 409).

Le attività lavorative e le mansioni vengono assegnate in funzione della valutazione dei rischi e dell'esito del giudizio di idoneità emesso dal medico competente. L'azienda adotta tutte le precauzioni tecnicamente possibili per garantire ai lavoratori le migliori condizioni lavorative. Il controllo e la gestione degli aspetti sicurezza è affidata a RSPP esterno coadiuvato da 4 ASPP interni di recente nomina. In questo modo è garantito il controllo capillare delle attività con un numero di risorse elevato e formato specificatamente per le attività da svolgere.

Numerose sono inoltre le iniziative promosse dalla Direzione per aumentare il benessere dei lavoratori, dentro e fuori dal luogo di lavoro.



Vengono tenuti sotto controllo gli indici infortunistici con un notevole impegno in termini di formazione, informazione ed addestramento con l'obiettivo di avere zero infortuni.

Sono presenti ed adottate numerose procedure ed istruzioni di lavoro che danno indicazioni su come svolgere le attività operative cercando di minimizzare i rischi.

Tutto il personale Almacis risulta formato su aspetti sicurezza, così come previsto dal d.lgs. 81/08 e smi e tale verifica viene effettuata su tutto il personale operativo (subappaltatori o lavoratori autonomi) che svolgono attività per conto

Almacis. Nella formazione sicurezza viene considerata anche compresa la formazione in materia di diritti umani e sulla loro applicazione alla sicurezza. (GRI410)

Coerentemente al codice etico adottato, sono garantite le pari opportunità evitando qualsiasi forma di discriminazione che possa derivare da differenze di sesso, età, stato di salute, nazionalità, opinione politiche e religiose.

In caso di assunzione, in funzione del ruolo da ricoprire, viene garantita la pari opportunità a tutti i candidati senza alcun tipo di discriminazione.

Per la verifica dell'andamento delle performance aziendali, sono stati adottati degli obiettivi specifici correlati da indicatori misurabili che permettono, nel corso degli anni di valutare i progressi effettuati.

In particolare sono stati adottati i seguenti indicatori:

- Mantenimento del livello zero su infortuni;
- Aumentare i livelli di sicurezza di macchine ed attrezzature.

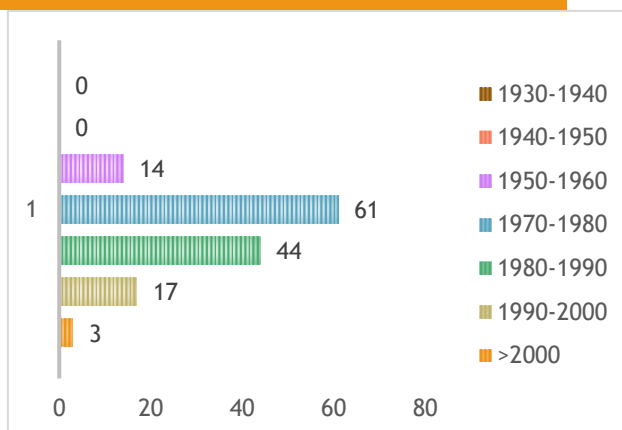
Nell'ambito del sistema di gestione integrato già vigente, vengono condotte verifiche ispettive periodiche riguardanti sia il sistema che i processi. Questo porta a verifiche costanti sui cantieri e nei luoghi di lavoro per verificare il rispetto dei requisiti di legge e delle condizioni ottimali di lavoro, nonché l'assenza di condizioni di pericolo o rischio che possano causare danni e/o incidenti.

11.

GIOVANI LAVORATORI

Nel rispetto delle normative nazionali e internazionali vigenti, Almacis ha sempre sostenuto l'importanza del lavoro come modalità di crescita e sviluppo personale, oltre che professionale e di acquisizione di capacità tecniche. Ha quindi sempre cercato di avvicinare i giovani al mondo aziendale, offrendo stage e contratti di apprendistato, che hanno favorito l'acquisizione di professionalità specifiche e il loro inserimento nel mondo del lavoro.

Le mansioni attribuite non hanno mai esposto i giovani lavoratori a situazioni nocive o pericolose che potessero mettere in pericolo il loro sviluppo psico-fisico armonico.

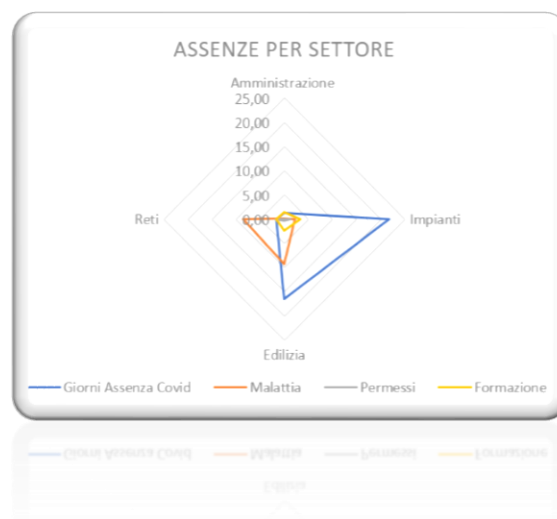


Si riporta a lato evidenza della distribuzione delle età dei lavoratori aggiornato al 30/06/2020. L'età media si attesta a 45 anni, a testimonianza di una forte propensione all'innovazione ed all'incentivazione del lavoro.

Punti di riferimento per i lavoratori sono il Responsabile Servizio Prevenzione e Protezione (RSPP) ed il Rappresentante dei Lavoratori per la Sicurezza (RLS), due figure interne alla società che partecipano attivamente alla gestione della sicurezza sul lavoro nel servizio di prevenzione e protezione.

L'analisi dell'andamento di altri tipi di assenze, inoltre, consente di avere segnali, anche se indiretti e da verificare, riguardo "l'umore" dei dipendenti. È possibile, infatti, che periodi stressanti di lavoro o situazioni sgradite in azienda (rapporti difficili con colleghi o superiori, mansioni non gradite o altro) possano portare ad una percentuale maggiore di giorni di malattia o altre assenze.

TOTALE					
	Personale	Giorni Assenza Covid	Malattia	Permessi	Formazione
Amministrazione	55	71	12	4	81
Impianti	27	585	58	35	90
Edilizia	40	658	368	13	98
Reti	95	157	804	170	157
PROCAPITE					
	Personale	Giorni Assenza Covid	Malattia	Permessi	Formazione
Amministrazione	55	1,29	0,22	0,07	1,47
Impianti	27	21,67	2,15	1,30	3,33
Edilizia	40	16,45	9,20	0,33	2,45
Reti	95	1,65	8,46	1,79	1,65



12. INFORMAZIONI SUI DIPENDENTI E GLI ALTRI LAVORATORI

Almacis attualmente ha

Lavoratori a tempo indeterminato	66
Lavoratori a tempo determinato	126
Lavoratori totale part time	4
Lavoratori totale tempo pieno	188
Lavoratori somministrati	
Lavoratori subappaltatori	
Lavoratori di sesso Femminile	13
Lavoratori di sesso maschile	179



QUALIFICATION OF SUPPLIERS IN THE REGISTER



I principali fornitori con cui ha a che fare Almacis sono fornitori di prodotti e servizi, che vengono qualificati preliminarmente. Nel corso del 2020 non si sono registrate modifiche significative al sistema dei fornitori che hanno potuto creare degli impatti significativi a livello economico, ambientale e sociale.

Almacis garantisce pari opportunità a tutte le persone che vi lavorano e non ammette alcuna forma di discriminazione:

- Il personale è assunto sulla base di parametri oggettivi in termini di formazione, esperienze e abilità in relazione alle funzioni da ricoprire.
- Il lavoro è remunerato secondo le indicazioni contenute nel Contratto di lavoro applicato e l'accesso alla formazione è garantito tenendo conto delle necessità

aziendali.

- Per tutti i lavoratori, indipendentemente dalle mansioni loro attribuite, sono organizzati corsi di formazione sui temi salute e sicurezza e responsabilità sociale.
- Non vi è alcuna interferenza con la libertà di ciascun lavoratore di seguire i propri principi
- L'integrità dei lavoratori è salvaguardata e non sono ammessi comportamenti offensivi della loro sfera personale.

Sviluppo ed efficienza della nostra catena di fornitura inizia immediatamente in fase di selezione dei fornitori, che segue

13. FORNITORI

una procedura documentata ed organizzata per garantire imparzialità ed uguali opportunità per tutte le parti coinvolte.

Gestione e continuo miglioramento di un pool di fiducia e fornitori innovativi sono essenziali per raggiungere gli obiettivi che ci siamo prefissati a in termini di economia e sostenibilità. L'Ufficio acquisti fornisce ai fornitori una costante assistenza tecnica di supporto per tutte le attività legate al processo di selezione e qualificazione, inclusi quelli riguardanti la sostenibilità. Almacis riconosce che la base di fornitori è un asset significativo per l'intera azienda, e come tale dovrebbe essere valorizzato e protetto.

Questo è il motivo per cui abbiamo sviluppato un rigoroso processo di qualificazione e monitoraggio delle prestazioni per i fornitori strategici, basato sulla valutazione di aspetti economici, tecnici, reputazionale, sociale e ambientale.

In questo senso, la raccolta di informazione ambientale e sociale è attivo già durante la fase di prequalificazione, ad es. possesso di certificazioni di sicurezza e responsabilità sociale e ambiente.

Il fornitore rimane qualificato fintanto che le ragioni della sua iscrizione nel Registro dei fornitori continuano ad esistere e fino a che il monitoraggio delle proprie prestazioni ha esito positivo.

Monitoriamo la catena di fornitura utilizzando un approccio alla gestione del ciclo di vita per ridurre l'impatto ambientale e sociale di un prodotto o servizio per tutta la sua durata. In particolare, la sensibilità verso l'ambiente ed il suo rispetto sono diffusi lungo tutta la filiera produttiva, e questo ha portato a un aumento degli scambi di informazioni e documenti con i fornitori.

In tema di discriminazione di genere, si evidenzia come, sebbene il settore dell'edilizia sia caratterizzato da una forte, quasi totalitaria, presenza maschile, Almacis conta nella propria forza lavoro circa il 7% di donne presenti nell'area amministrativa e nell'area ufficio tecnico.

Almacis ha sempre evitato qualsiasi forma di discriminazione di genere, favorendo la promozione e l'aumento qualificato delle presenze femminili tra le funzioni di middle e top management.

A parità di ruolo e responsabilità, alle donne viene riconosciuto lo stesso inquadramento retributivo e contrattuale dei colleghi uomini.

La nostra leadership si basa anche sulla capacità creare posti di lavoro in tutta Italia, offrendo persone l'opportunità di stabilire una salda e duratura collaborazione con la nostra azienda, condividendo con loro la stessa idea di crescita, miglioramento e realizzazione personale. In Italia, in particolare, la nostra forza lavoro è cresciuta di circa 100 dipendenti nell'ultimo anno, a conferma del ruolo primario di Almacis nel contesto lavorativo.

Prestiamo inoltre molta attenzione al capitale professionale che un territorio è capace esprimerlo e cercare di valorizzarlo al massimo possibile.

La nostra massiccia presenza nei territori dove operiamo genera sicuramente benefici, ma può anche causare disagi alla popolazione locale. Per questo motivo noi ci impegniamo a rispettare i diritti delle comunità e contribuendo al loro progresso economico e sociale, interagendo con una varietà di stakeholder ogni giorno base.

L'azienda e i suoi stakeholder rappresentano un'opportunità per combinare la competitività con la creazione di valore sociale nel lungo periodo. Un perimetro geografico così vasto implica necessariamente un confronto diverso imprese e una conoscenza approfondita del territorio e le esigenze dei vari stakeholder al fine di identificare mirate soluzioni.

Per questo cerchiamo di ridurre i nostri impatti attraverso una gestione responsabile, aiutando le istituzioni nei territori in cui noi siamo presenti.

14. PRINCIPI SULL'AMBIENTE

Principio 7: sostenere un approccio preventivo nei confronti delle sfide ambientali;

Principio 8: intraprendere iniziative che promuovano una maggiore responsabilità ambientale;

Da anni Almacis si impegna nel perseguire obiettivi di sostenibilità ambientale e di rispetto dell'ambiente, enunciati ed esposti nella politica integrata qualità, ambiente e sicurezza.

A testimonianza di ciò l'adozione di un sistema di gestione ambientale certificato 14001:2015 da Bureau Veritas garantisce il rispetto di tutte le normative vigenti e il perseguimento di obiettivi di sostenibilità.

Ogni anno vengono fissati traguardi concreti di sostenibilità all'interno della struttura e, per quanto possibile, nell'ambito delle attività operative. Esempi concreti di tale volontà si percepiscono nella ricerca costante di materiali ecosostenibili e nell'impegno a minimizzare gli smaltimenti di materiali a favore di operazioni di recupero e gestione sottoprodotti.

Per ogni attività di cantiere, viene preliminarmente effettuata una valutazione di impatto ambientale che permette di individuare gli aspetti critici e di agire preventivamente per eliminare/ridurre o attenuare l'impatto relativo sull'ambiente.

Tutti i lavoratori sono formati, informati ed addestrati su tematiche ambientali e periodicamente viene valutata la loro consapevolezza durante gli audit di sistema programmati; vengono effettuate simulazioni di danni ambientali e viene verificato il grado di conoscenza nelle operazioni di emergenza e gestione degli eventi accidentali.

Sono presenti ed adottate numerose procedure ed istruzioni di lavoro che danno indicazioni su come svolgere le attività operative cercando di minimizzare i rischi in materia ambientale.

Forte è anche l'impegno dell'azienda nell'incoraggiare lo sviluppo e la diffusione di tecnologie che proteggano e rispettino l'ambiente.

Oltre all'aver direttamente fatto ricorso a sistemi di produzione di energia elettrica alternativi (sistema fotovoltaico), Almacis è impegnata attivamente in progetti di ricerca di sostenibilità ambientale. In particolare, nel progetto Recover, sviluppato da Fater Smart con l'attiva collaborazione di Alma CIS e Valagro S.p.a., vengono sviluppate anche tecnologie che troveranno la prima applicazione del progetto Embraced. Tra queste, la realizzazione del primo impianto misto al mondo per il riciclo dei prodotti assorbenti per la persona usati che saranno trasformati in prodotti finiti ad alto valore aggiunto.

Siamo anche fortemente impegnati a ridurre gli impatti ambientali, generati dalle nostre attività, sulla comunità. Come parte di piano di abbattimento acustico adottato da Almacis.

Prestiamo grande attenzione alla ricerca e selezione di partnership di lunga durata con coloro che contribuiscono alla creazione di nostri prodotti e servizi e rappresentano noi nel mondo. Lavorare con i nostri fornitori ha un ulteriore impatto positivo su comunità in cui operiamo al fine di creare posti di lavoro e aumentare i volumi di affari per noi e per i nostri partner.

Per la verifica dell'andamento delle performance aziendali, sono stati adottati degli obiettivi specifici correlati da indicatori misurabili che permettono, nel corso degli anni di valutare i progressi effettuati.

In particolare sono stati adottati i seguenti indicatori:

- Diminuzione dei consumi energetici;
- Aumento numero e diffusione delle prove di emergenza in materia ambientale;
- Completa qualificazione dei fornitori su aspetti ambientali;
- Miglioramento della gestione operativa di rifiuti e sottoprodotti.

I rifiuti non pericolosi prodotti sono principalmente rifiuti da attività di demolizione e costruzione, comprese terre e rocce da scavo. Ove applicabile, le TRS vengono gestite conformemente a quanto previsto dal DPR 120/2017. Visto

Tabella di riepilogo TRS in cui sono riportati tutti i piani di utilizzo attualmente aperti e gestiti dal settore reti. Si evidenzia una propensione a metodi di gestione ecosostenibili ed in linea con le vigenti normative. Non sono stati trasportati rifiuti pericolosi né trattati o spediti all'estero.

Non si registrano sversamenti significativi nel corso dell'ultimo anno (GRI 306).

Non si registrano emissioni di sostanze dannose per l'ozono o emissioni significative di sostanze altamente inquinanti (GRI 305). Almacis gestisce tutti gli aspetti di compliance ambientale attraverso il RSGI. Nel corso dell'ultimo anno non ci sono state pene pecuniarie per mancato rispetto delle leggi e/o normative ambientali. Non sono state registrate non conformità alle leggi e/o alle normative ambientali (GRI 307). Oltre a questi, non si registrano ulteriori scarichi idrici pianificati e non pianificati in quanto non presenti acque derivanti da cicli di lavorazione (GRI 306).

La scelta dei materiali viene improntata sempre al principio di massima efficienza andando a selezionare materiali la cui catena di fornitura sia la più breve possibile e che causino il minimo impatto ambientale. Questo si esplica nella scelta di materiali rinnovabili, ove possibile.

La stima effettuata per l'anno in corso è che circa il 30% dei materiali utilizzati provengono da riciclo (soprattutto materiali edili per riempimenti e ripristini).

Non sono gestiti materiali provenienti da imballaggi.

Nel 2019, abbiamo attivato un Progetto di ricerca in collaborazione con Università degli Studi dell'Aquila per lo sviluppo di processi di pirogassificazione.

15. ANTICORRUZIONE

La presenza di una forte politica anticorruzione nonché di un codice comportamentale e codice etico, permette di valutare in modo efficace la possibilità di rischio di corruzione ed eliminare, alla radice, tutte le attività ritenute a rischio.

Almacis ha adottato un modello di gestione e controllo secondo Decreto Legislativo n. 231/2001 (Organizational Model), la cui ultima versione è stata approvata dal Consiglio di Amministrazione nel 2016. Consiste in una sezione generale, che illustra i principi, dipartimenti e componenti di base del Modello Organizzativo, e parti speciali, che individuano le attività a rischio di reato, i principi di condotta e il controllo tramite procedure per le specifiche tipologie di reato considerate rilevanti.

Per quanto riguarda il decreto legislativo n. 231/01, ed in particolare in materia di anticorruzione e sicurezza sul lavoro, è in corso un progetto di formazione dal 2016, supportato dall'Organismo di Vigilanza e dall'ufficio del personale che ha la finalità di informare e formare tutte le parti interessate.

Il Consiglio di Amministrazione riceve un'annuale relazione dell'Organismo di Vigilanza sulle attività svolte, compresa la formazione.

Nel corso del 2020 non sono stati erogati contributi politici finanziari ed in natura erogati direttamente o indirettamente dall'organizzazione (GRI 415).

Non si registrano pene pecuniarie significative e sanzioni non monetarie per non conformità con leggi e/o normative in materia sociale ed economica. (GRI419).

16.

RISULTATI RAGGIUNTI

Almacis, nella figura del suo legale rappresentante, rinnova anche per l'anno 2020 la partecipazione e la piena adesione ai principi del Global Compact.

Nel corso del 2020 si sono raggiunti tutti gli obiettivi posti, non si sono avute problematiche inerenti la corruzione e il rispetto dei diritti umani.

Anche gli obiettivi ambientali sono in gran parte raggiunti; non si sono avute sanzioni né procedimenti legali in corso mentre si riscontrano ottimi risultati e miglioramenti per quanto riguarda gli aspetti ambientali e gli impatti sull'ambiente.

Data 16/12/2020